

SIMPLY CLEVER

ŠKODA



DECORATIVE DOOR SILL COVERS - ALU



Dekoratívni prahové lišty - ALU
Dekorative Einstiegsleisten-Satz - ALU

Fitting instructions/ Montážní návod/ Montageanleitung

KODIAQ (NS)

Order Number/ Objednací číslo/ Bestellnummer

565 071 303B



Notes to the text/ Poznámky k textu/ Anmerkungen zum Text



Caution.

Texts with this symbol warn against the risk of injury of the person performing the assembly, or to potential risk of damage to the vehicle if the operation is performed improperly.

Pozor.

Texty s tímto symbolem upozorňují na možnost poranění osoby provádějící montáž popř. možnost poškození vozu při neopatrném provedení operace.

Achtung.

Texte mit diesem Symbol weisen auf Verletzungsgefahren bei Personen oder auf eventuelle Beschädigungen des Wagens bei unachtsamer Durchführung der Operation hin.



Attention.

Texts with this symbol contain instructions emphasizing accuracy of performance of particular operation.

Upozornění.

Texty s tímto symbolem obsahují pokyny s důrazem na přesnost provedení dané operace.

Hinweis.

Texte mit diesem Symbol enthalten Hinweise auf die Ausführungsgenauigkeit der jeweiligen Operation.



1 565 071 303B

30 °C
18 °C

B
1+1

A
1+1

2 565 071 718

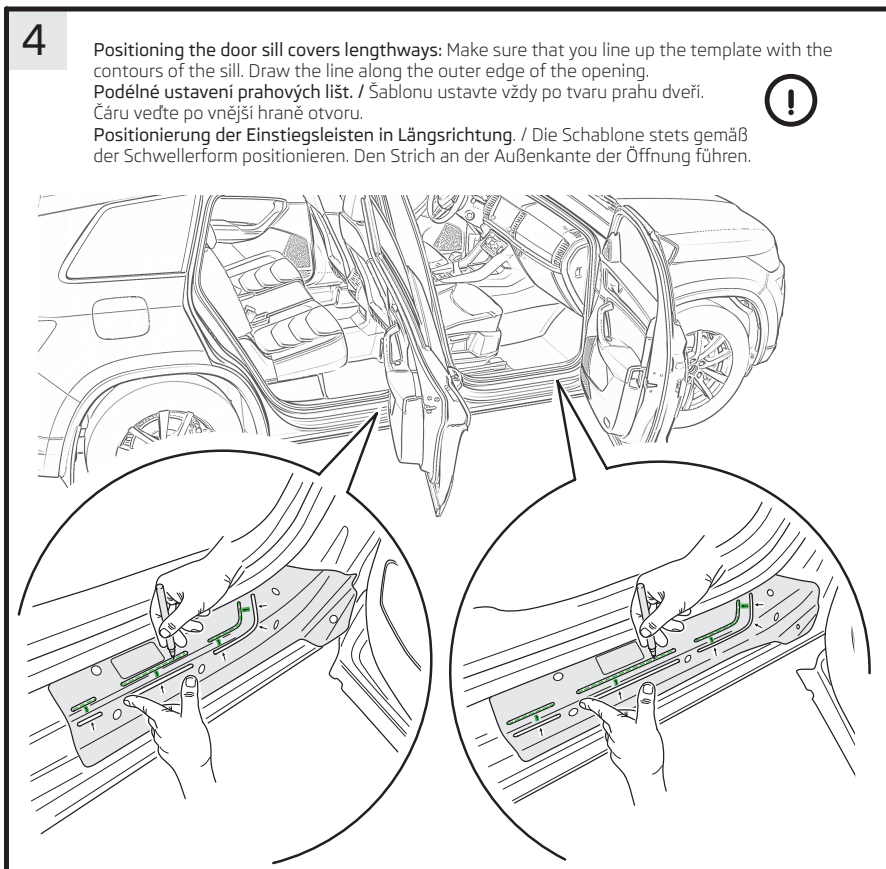
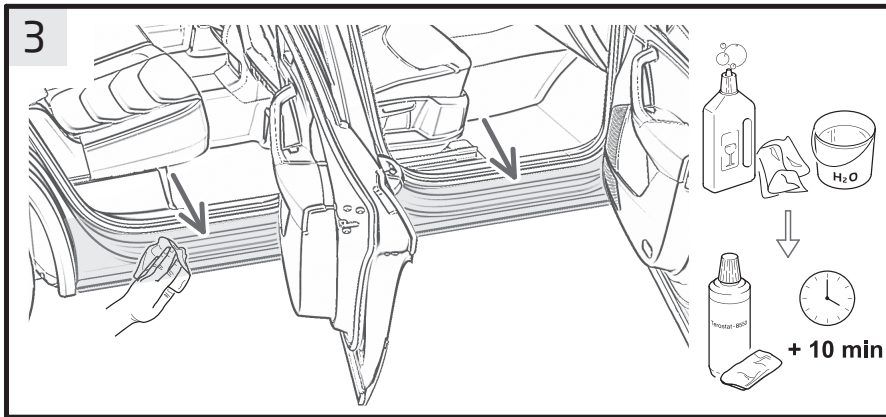
REAR LEFT
LEVÁ ZADNÍ
HINTEN LINKS

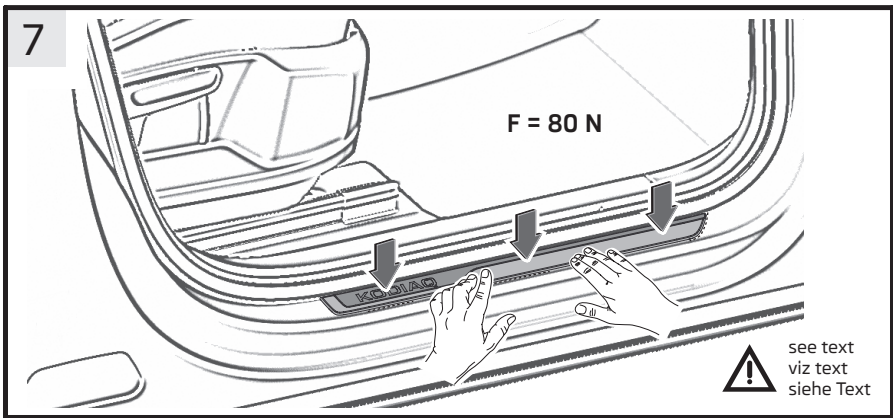
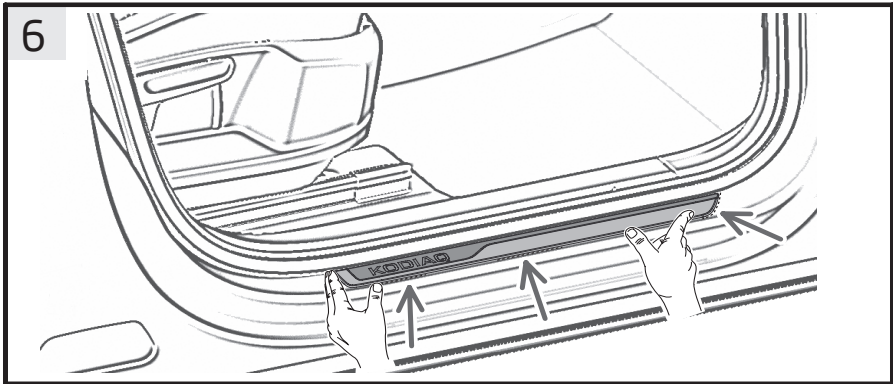
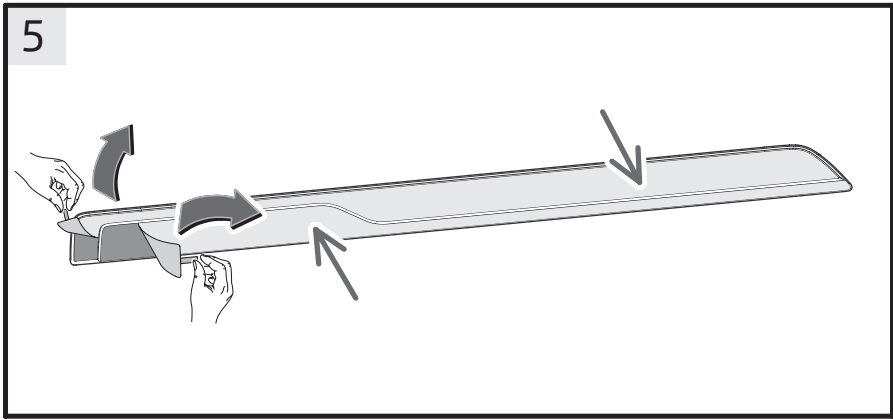
FRONT LEFT
LEVÁ PŘEDNÍ
VORN LINKS

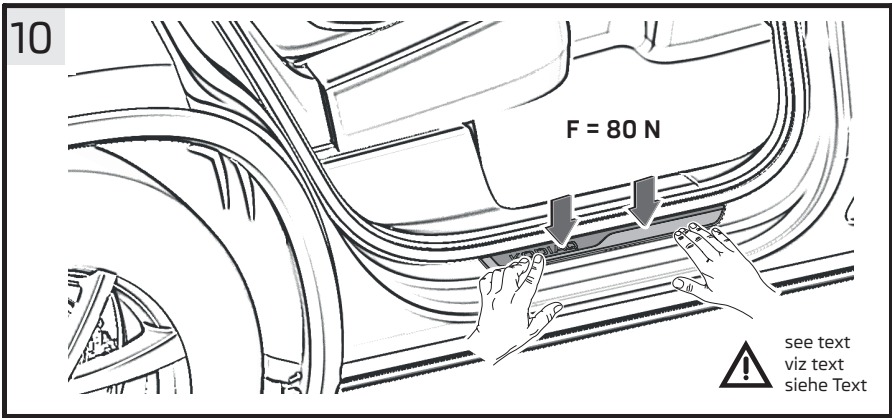
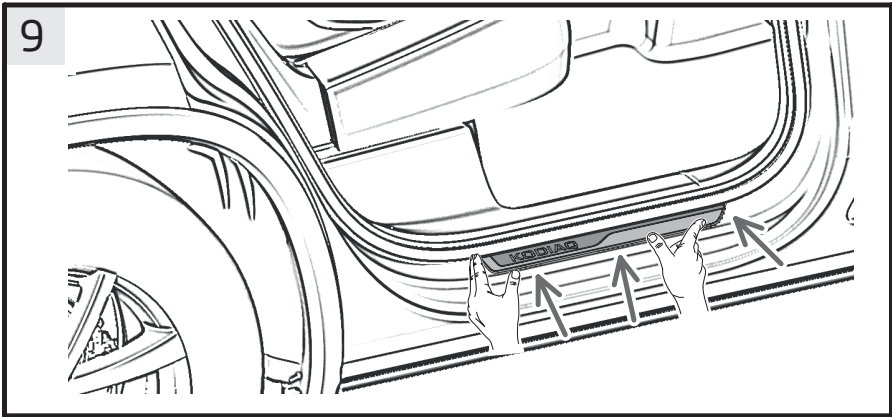
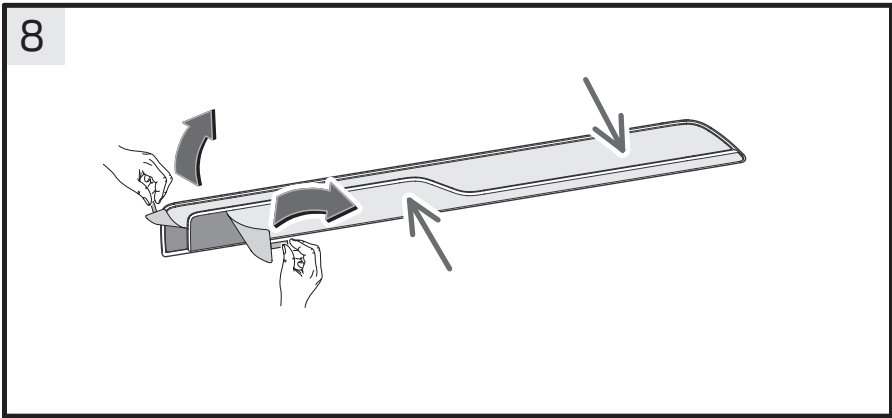
REAR RIGHT
PRAVÁ ZADNÍ
HINTEN RECHTS


FRONT RIGHT
PRAVÁ PŘEDNÍ
VORN RECHTS

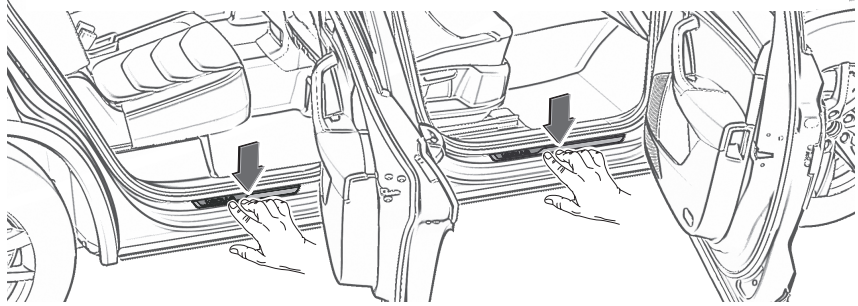
see text
viz text
siehe Text



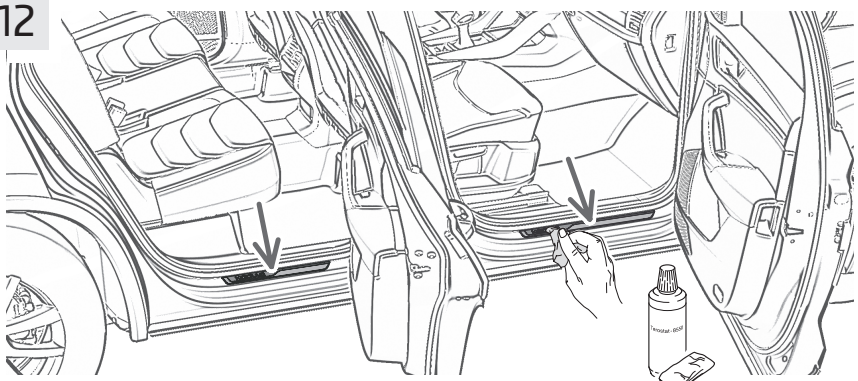





11  After approx. 15 minutes, press down on the strips again across the entire adhesive surface.
Po cca 15 minutách lišty znovu po celé lepené ploše přitlačte.
Nach ca. 15 Minuten die Leisten über die gesamte Klebefläche erneut andrücken.





12





13


 30 °C
↑
18 °C

 **6 h STOP!**



 **48 h**









Decorative door sill covers - alu

EN

The accessories are intended for professional fitting. ŠKODA AUTO recommends that they are fitted in an authorised workshop.

Component index for the door sill cover set - fig. 1

Component	Quantity	Item
Front door sill cover	1 + 1	A
Rear door sill cover	1 + 1	B

Note:

The **templates** for correctly positioning the door sill covers (fig. 2) on the vehicle sills are not included in the set and must be ordered separately from the ŠKODA Original Accessories range using **order no. 565 071 718**.



Please note: Use the openings in the templates to mark where the door sill covers are to be positioned on the vehicle sills. These are indicated by black arrows on a green background. Make sure that you position the correct template carefully on the vehicle sill and draw the line along the outer edge of the opening.

Important fitting information

In order to ensure that the door sill covers are properly adhered to the vehicle, the ambient temperature, the vehicle temperature and the temperature of the components to be fitted must be between 18 and 30 °C. Protect the components from direct sunlight.

How to adhere the door sill covers

Fig. 3

- Thoroughly wash the vehicle sills with mild soapy water and rinse them with clean water. Then degrease them with a suitable cleaning agent. Leave to dry for approximately 10 minutes.

Fig. 4

- Use the templates to correctly position the door sill covers on the vehicle sills. Always position the correct template on the vehicle sill, as shown in the figure.
- The templates for the front door sill covers perfectly follow the contours of the vehicle sill and the A-pillar. The templates for the rear door sill covers perfectly follow the contours of the vehicle sill and the B-pillar.
- Use a suitable felt-tip pen to make marks where the sill covers are to be positioned on the vehicle sills. **Make sure that you draw the line along the outer edge of each of the openings** - the openings are indicated by black arrows on a green background.



Fig. 5 - 10

- The door sill covers for the left- and right-hand side of the vehicle are different; make sure that you use the correct sill cover on each side of the vehicle.
- Do not remove the protective film strips until just before you actually adhere the sill cover. Carefully line up the strips with the markings and gently press down on them.



Please note: When positioning the door sill covers on the vehicle sill during the adhesion procedure, always proceed with the utmost care. If a sill cover has been lightly applied, it can still be removed but you must ensure that this does not result in any damage to the paint on the vehicle sill.

- Check that the sill covers are positioned correctly. If they are, carefully press down on each of the door sill covers by hand (with a contact pressure of at least 80 N).

Fig. 11, 12

- Press down on the door sill covers again approximately 15 minutes after adhering them.
- Use a suitable cleaning agent to clean off the guide marks.



Please note: Sufficient adhesion is not guaranteed if the door sill covers are removed and then readhered. It is therefore important to ensure that the door sill covers are positioned correctly before you actually adhere them.

Fig. 13

Once the door sill covers have been adhered, the vehicle must be stored in a protected environment for 6 hours (at a temperature between 18 and 30 °C).

Maintenance information for the door sill covers

Always provide the customer with the following information when handing over the vehicle after having adhered the door sill covers.

Do not drive the vehicle through a car wash within 48 hours of adhering the door sill covers.

Wash the door sill covers with a standard solution of mild soapy water. Do not use abrasive cleaning agents or chemical solvents under any circumstances. Do not clean the door sill covers with a dirty cloth or a scourer.



Please note: The door sill covers are just a decorative addition to the equipment specification. They are NOT designed to be stood on when getting into (or out of) the vehicle.

The component with order no. 565 071 303B is located on a surface which, for technical reasons, is inaccessible after fitting. Please retain these instructions for the entire service life of this product.



Dekorativní prahové lišty - ALU

Produkty příslušenství jsou určeny k odborné montáži. ŠKODA AUTO doporučuje provádět montáž v autorizovaném servisu.

CZ

Sada prahových lišt obsahuje - obr. 1

Název dílu	Kusů	Pozice
Prahová lišta přední	1 + 1	A
Prahová lišta zadní	1 + 1	B

Poznámka

Šablony potřebné pro správné ustavení prahových lišt (obr. 2) na prahy vozu nejsou součástí sady a je třeba je objednat samostatně ze sortimentu ŠKODA Originální příslušenství pod **objednací číslem 565 071 718**.



Upozornění. Pro označení polohy prahových lišt na prahy vozu použijte otvory v šablonách, které jsou označeny černými šipkami na zeleném podkladu. Příslušnou šablonu vždy ustavte pečlivě na práh vozu a čáru vedte po vnější hraně otvoru.

Důležité pokyny k montáži

Pro zabezpečení kvalitního nalepení prahových lišt na vůz je důležité, aby prostorová pracovní teplota, teplota vozu i montovaných dílů byla v rozmezí 18 - 30 °C. Zajistěte, aby díly nebyly vystaveny přímému slunečnímu záření.



Postup lepení prahových lišt

Obr. 3

- Prahy vozu omyjte slabým roztokem vhodného saponátu a opláchněte čistou vodou. Poté je odmastěte vhodným čističem. Nechte cca 10 minut odvětrat.

Obr. 4

- Pro správné ustavení prahových lišt na práh vozu použijte šablony. Příslušnou šablonu vždy ustavte na práh vozu dle obrázku.
- Šablony pro přední prahové lišty přesně kopírují tvar prahu vozu a A-sloupku. Šablony pro zadní prahové lišty přesně kopírují tvar prahu vozu a B-sloupku.
- Vhodnou fixou nakreslete na prahy vozu značky pro umístění lišt. **Čáru vedte vždy po vnější hraně příslušných otvorů** - otvory jsou označeny černými šipkami na zeleném podkladu.

Obr. 5 - 10

- Dbejte na rozlišení prahových lišt pro levou a pravou stranu vozu.
- Krycí fóliové proužky strhávejte těsně před samotným lepením. Lišty pečlivě ustavte do označených míst a lehce přitlačte.





Upozornění. Při ustavování prahových lišt na práh vozu při jejich lepení postupujte vždy s co nejvyšší pečlivostí. Lehce přiloženou lištu lze ještě sejmut, ale dbejte na to, aby nedošlo k poškození laku na prahu vozu.

- Zkontrolujte správné ustavení lišt. Je-li vše v pořádku, pak všechny prahové lišty pečlivě přitlačte rukou (sílu min. 80 N).

Obr. 11, 12

- Po uplynutí cca 15 minut od nalepení prahových lišt zopakujte znovu jejich přitlačení.
- Vhodným čističem očistěte pomocné značky.



Upozornění. Po odlepení prahových lišt a jejich opětovném nalepení není již zaručena jejich dostatečná přilnavost. Dbejte proto na jejich správné umístění ještě před samotným lepením.

Obr. 13

S přilepenými prahovými lištami musí být vůz odstaven po dobu 6 hodin v chráněných prostorách (teplota 18 - 30 °C).

Pokyny k údržbě prahových lišt

S těmito následujícími pokyny vždy seznámte zákazníka při předání vozu po montáži.

Po dobu 48 hodin od nalepení prahových lišt nejezděte s vozem do myčky.

Prahové lišty omývejte slabým roztokem běžných saponátových prostředků. V žádném případě nepoužívejte abrazivní čisticí prostředky nebo chemická rozpouštědla. Prahové lišty nečistěte špinavým hadříkem nebo drátěnkou.



Upozornění. Prahové lišty jsou pouze dekorativním doplňkem výbavy vozu. V žádném případě nejsou určeny k nášlapu při nastupování (vystupování) do (z) vozu.

Číslo dílu 565 071 303B je umístěno na ploše, která je po montáži z technických důvodů nepřístupná. Ponechte si tento návod po dobu životnosti výrobku.



Dekorative Einstiegleisten-Satz - ALU

Die Zubehörprodukte sind für eine fachgerechte Montage vorgesehen. ŠKODA AUTO empfiehlt es, die Montage in einer autorisierten Werkstatt durchzuführen.

Teilverzeichnis des Einstiegleistensets - Abb. 1

Teil	Stückzahl	Position
Einstiegleiste vorn	1 + 1	A
Einstiegleiste hinten	1 + 1	B

DE

Anmerkung

Die Schablonen zum korrekten Positionieren der Einstiegleisten (Abb. 2) auf den Fahrzeugschweller sind im Set nicht vorhanden und sind einzeln aus dem Sortiment des ŠKODA Original Zubehörs unter der **Bestellnummer 565 071 718** zu bestellen.



Hinweis. Für die Markierung der Position der Einstiegleisten auf den Fahrzeugschwellern die Öffnungen in den Schablonen verwenden. Diese sind mit schwarzen Pfeilen auf grünem Untergrund versehen. Die zugehörige Schablone stets sorgfältig auf dem Fahrzeugschweller positionieren und den Strich an der Außenkante der Öffnung führen.

Wichtige Montagehinweise

Um ein einwandfreies Ankleben der Einstiegleisten am Fahrzeug zu gewährleisten, sollte die Umgebungstemperatur, die Fahrzeugtemperatur sowie die Temperatur der anzubauenden Teile im Bereich von 18 - 30 °C liegen. Die Teile vor direkter Sonneneinstrahlung schützen.

Vorgehensweise beim Kleben der Einstiegleisten

Abb. 3

- Die Fahrzeugschweller mit einer milden Spülmittellösung gründlich abwaschen und mit klarem Wasser spülen. Danach diese mit einem geeigneten Reiniger entfetten. Ca. 10 Minuten ablüften lassen.

Abb. 4

- Für die richtige Positionierung der Einstiegleisten auf dem Fahrzeugschweller sind die Schablonen zu verwenden. Die zugehörige Schablone auf dem Fahrzeugschweller immer laut Abbildung positionieren.
- Die Schablonen für die vorderen Einstiegleisten kopieren passgenau die Form des Fahrzeugschwellers sowie der A-Säule. Die Schablonen für die hinteren Einstiegleisten kopieren passgenau die Form des Fahrzeugschwellers sowie der B-Säule.
- Markierungen für die Positionierung der Leisten auf den Fahrzeugschwellern mit einem geeigneten Filzstift herstellen. **Den Strich stets an der Außenkante der jeweiligen Öffnungen führen** - die Öffnungen sind mit schwarzen Pfeilen auf grünem Untergrund versehen.





Abb. 5 - 10

- Auf die Unterscheidung der Einstiegsleisten für die linke und rechte Fahrzeugseite achten.
- Die Folien-Schutzstreifen erst unmittelbar vor dem eigentlichen Klebevorgang abziehen. Die Leisten an den markierten Stellen sorgfältig positionieren und leicht andrücken.

DE



Hinweis. Bei der Positionierung der Einstiegsleisten auf dem Fahrzeugschweller während des Klebevorgangs stets mit größtmöglicher Sorgfalt vorgehen. Eine leicht angelegte Leiste kann noch abgenommen werden, es ist jedoch darauf zu achten, dass keine Lackschäden auf dem Fahrzeugschweller entstehen.

- Die korrekte Position der Leisten prüfen. Ist alles i. O., dann alle Einstiegsleisten sorgfältig von Hand andrücken (Anpresskraft mind. 80 N).

Abb. 11, 12

- Die Einstiegsleisten nach ca. 15 Minuten seit dem Klebevorgang erneut andrücken.
- Die Hilfsmarkierungen mit einem geeigneten Reiniger reinigen.



Hinweis. Es ist keine ausreichende Haftfähigkeit gewährleistet, wenn die Einstiegsleisten abgezogen und wieder aufgeklebt werden. Deshalb auf die richtige Position der Einstiegsleisten vor dem eigentlichen Klebevorgang achten.

Abb. 13

Mit aufgeklebten Einstiegsleisten muss das Fahrzeug 6 Stunden lang in geschützten Räumen stehen (Temperatur 18 - 30 °C).

Wartungshinweise für die Einstiegsleisten

Der Kunde ist mit den folgenden Hinweisen immer bei der Fahrzeugübergabe nach der Montage vertraut zu machen.

Innerhalb von 48 Stunden nach dem Aufkleben der Einstiegsleisten mit dem Fahrzeug nicht in die Waschanlage fahren.

Die Einstiegsleisten mit einer milden Lösung üblicher Spülmittel abwaschen. Keinesfalls sind abrasive Reinigungsmittel oder chemische Lösungsmittel zu verwenden. Die Einstiegsleisten nicht mit verschmutzten Tüchern oder einem Topfkratzer reinigen.



Hinweis. Die Einstiegsleisten stellen lediglich eine dekorative Ergänzung der Fahrzeugausstattung dar. Keinesfalls sind diese für das Betreten beim Einsteigen (Aussteigen) in das (aus dem) Fahrzeug vorgesehen.

Die Teilenummer 565 071 303B befindet sich auf einer Fläche, die nach dem Einbau aus technischen Gründen unzugänglich ist. Diese Anleitung während der gesamten Lebensdauer des Produkts beibehalten.





Kit de estriberas decorativas - Aluminio

Los accesorios están concebidos para un montaje profesional. ŠKODA AUTO recomienda encargar el montaje a un taller autorizado.

Lista de piezas del kit de estriberas - fig. 1

Pieza	Unidades	Posición
Estriberas de las puertas delanteras	1 + 1	A
Estribera trasera	1 + 1	B

Observación

Las **plantillas** para posicionar correctamente las estriberas (fig. 2) en los umbrales del vehículo no se incluyen en el kit y se deben pedir aparte como accesorios originales del surtido de ŠKODA con el **número de pedido 565 071 718**.



Nota: Para marcar la posición de las estriberas en los umbrales del vehículo, emplear las aberturas en las plantillas. Estas están provistas de flechas negras sobre fondo verde. Posicionar la plantilla correspondiente siempre con cuidado en el umbral del vehículo y trazar la raya por el borde exterior de la abertura.

Advertencias de montaje importantes

Para garantizar un pegado correcto de las estriberas es necesario que la temperatura ambiente, la temperatura del vehículo y la temperatura de las piezas que se desean pegar se mantengan en el margen de 18 a 30 °C. Proteger las piezas de la luz solar directa.

Procedimiento para pegar las estriberas

Fig. 3

- Lavar a fondo los umbrales del vehículo con una solución de lavado suave y aclarar con agua limpia. A continuación, eliminar la grasa con un producto limpiador apropiado. Dejar secar unos 10 minutos.

Fig. 4

- Para posicionar correctamente las estriberas en los umbrales del vehículo se deben usar las plantillas. Posicionar siempre la plantilla correspondiente en el umbral del vehículo tal como se muestra en la figura.
- Con las plantillas para las estriberas delanteras imitar con precisión la forma del umbral del vehículo, así como del montante A. Con las plantillas para las estriberas traseras imitar con precisión la forma del umbral del vehículo, así como del montante B.
- Con un rotulador adecuado, señalar las marcas para posicionar los listones en los umbrales del vehículo. **Guiar el trazo siempre por el borde exterior de las aberturas respectivas** - las aberturas están provistas de flechas negras sobre fondo verde.

ES





Fig. 5 - 10

- Tener en cuenta que las estriberas del lado derecho y las del lado izquierdo son distintas.
- Retirar las tiras protectoras de las láminas justo antes del pegado en sí. Colocar con cuidado los listones en los puntos marcados y presionar ligeramente.

ES



Nota: *Proceder siempre con el máximo cuidado posible en el posicionamiento de las estriberas sobre el umbral del vehículo durante el proceso de pegado. Los listones colocados que no se hayan presionado todavía se pueden retirar; no obstante, es preciso prestar atención para que la pintura no sufra ningún daño en el umbral del vehículo.*

- Comprobar la posición correcta de los listones. Si todo está bien, presionar a continuación todas las estriberas cuidadosamente con la mano (fuerza de apriete mínima 80 N).

Fig. 11, 12

- Volver a presionar las estriberas aprox. 15 minutos después de pegarlas.
- Limpiar las marcas de ayuda con un limpiador adecuado.



Nota: *No se puede garantizar una adherencia suficiente si se retiran las estriberas y se vuelven a pegar. Por ello, antes de efectuar el pegado propiamente dicho, prestar atención a que las estriberas se encuentren en la posición correcta.*

Fig. 13

Una vez pegadas las estriberas, el vehículo debe permanecer 6 horas en un espacio protegido (a una temperatura de entre 18 y 30 °C).

Indicaciones de mantenimiento para las estriberas

Tras el montaje, al entregar el vehículo al cliente, es imprescindible explicarle las indicaciones siguientes.

No lavar el vehículo en instalaciones de lavado durante las 48 horas posteriores al pegado de las estriberas.

Lavar las estriberas con una solución suave de un producto de lavado convencional. No emplear nunca productos de limpieza abrasivos ni disolventes químicos. No limpiar las estriberas con paños sucios ni con estropajos.



Nota: *Las estriberas solo son un complemento decorativo del equipamiento del vehículo. No se han diseñado para ser pisadas al entrar en el vehículo ni al salir de este.*

El número de pieza 565 071 303B se encuentra en una superficie que no es accesible después del montaje por motivos técnicos. Conserve este manual durante la totalidad de la vida útil del producto.





Kit de baguettes de seuil décoratives - aluminium

Les accessoires sont conçus pour un montage en bonne et due forme. ŠKODA AUTO recommande de faire procéder au montage par un atelier agréé.

Nomenclature du kit de baguettes de seuil (fig. 1)

Élément	Quantité	Repère
Baguette de seuil avant	1 + 1	A
Baguette de seuil arrière	1 + 1	B

Remarque

Les gabarits pour le positionnement correct des baguettes (fig. 2) sur les seuils de porte ne sont pas inclus dans le kit et doivent être commandés séparément dans la gamme d'accessoires d'origine ŠKODA sous la **référence 565 071 718**.



Remarque. Pour le repérage de la position des baguettes sur les seuils de porte, utiliser les ouvertures dans les gabarits. Celles-ci sont signalées par des flèches noires sur fond vert. Toujours positionner le gabarit concerné soigneusement sur le seuil de porte et tracer le trait sur le bord extérieur de l'ouverture.

FR



Consignes de montage importantes



Afin d'assurer une bonne adhérence des baguettes de seuil sur le véhicule, la température ambiante, la température du véhicule et la température des éléments à monter doivent se situer dans une plage de 18 à 30 °C. Protéger les éléments des rayons directs du soleil.

Procédure de collage des baguettes de seuil

Fig. 3

- Laver soigneusement les seuils de porte du véhicule à l'aide d'un produit détergent doux et rincer abondamment à l'eau claire. Dégraisser ensuite à l'aide d'un produit nettoyant approprié. Laisser sécher à l'air libre pendant environ 10 minutes.

Fig. 4

- Les gabarits doivent être utilisés pour positionner correctement les baguettes sur les seuils de porte du véhicule. Toujours positionner le gabarit concerné sur le seuil de porte du véhicule conformément à la figure.
- Les gabarits pour les baguettes de seuil avant épousent précisément la forme du seuil de porte ainsi que le montant A. Les gabarits pour les baguettes de seuil arrière épousent précisément la forme du seuil de porte ainsi que le montant B.
- Tracer avec un marqueur approprié les repères pour le positionnement des baguettes sur les seuils de porte. **Toujours tracer le trait sur le bord extérieur des ouvertures concernées** - les ouvertures sont signalées par des flèches noires sur fond vert.





Fig. 5 - 10

- Faire attention à la distinction entre les baguettes de seuil pour le côté gauche et le côté droit.
- Retirer les bandes de protection des films juste avant de procéder au collage proprement dit. Positionner soigneusement et appuyer légèrement les baguettes aux emplacements repérés.



Remarque. *Toujours procéder avec le plus grand soin lors du positionnement des baguettes sur le seuil de porte pendant le collage. Une baguette légèrement appliquée peut encore être retirée, mais il faut faire attention à ne pas endommager la peinture du seuil de porte.*

FR

- Contrôler la position appropriée des baguettes. Si tout est conforme, appuyer alors soigneusement toutes les baguettes de seuil avec la main (pression minimum de 80 N).

Fig. 11, 12

- 15 minutes après le collage, appuyer de nouveau sur les baguettes de seuil.
- Éliminer les repères avec un produit nettoyant approprié.



Remarque. *Il n'est pas garanti que l'adhérence soit suffisante si les baguettes de seuil sont enlevées puis recollées. Veiller par conséquent à positionner correctement les baguettes de seuil avant de procéder au collage proprement dit.*

Fig. 13

Une fois les baguettes de seuil collées, le véhicule doit rester immobilisé 24 heures dans un local fermé (température comprise entre 18 et 30 °C).

Consignes d'entretien pour les baguettes de seuil

Le client doit toujours se familiariser avec les instructions suivantes lors de la remise du véhicule après la pose.

Dans les 48 heures qui suivent le collage des baguettes de seuil, ne pas laver le véhicule dans une station de lavage.

Laver les baguettes de seuil à l'aide d'un produit détergent classique doux. N'utiliser en aucune circonstance des produits nettoyants abrasifs ou des solvants chimiques. Ne pas nettoyer les baguettes de seuil à l'aide de chiffons sales ou d'une éponge à récurer.



Remarque. *Les baguettes de seuil sont uniquement des éléments décoratifs visant à rehausser l'esthétique du véhicule. Elles ne doivent pas être utilisées pour pénétrer dans le véhicule ou pour en sortir.*

La référence 565 071 303B est située sur une surface qui, pour des raisons techniques, n'est pas accessible après l'installation. Conserver cette notice pendant toute la durée de vie du produit.





Kit listelli d'ingresso decorativi - ALU

Gli accessori sono destinati al montaggio da parte di personale specializzato. ŠKODA AUTO consiglia di affidare il montaggio a un'officina autorizzata.

Elenco componenti del set battuta d'ingresso - Fig. 1

Componente	Numero pezzi	Posizione
Battuta d'ingresso anteriore	1 + 1	A
Battuta d'ingresso posteriore	1 + 1	B

Nota

Le sagome per il corretto posizionamento dei listelli d'ingresso (Fig. 2) sulla soglia della vettura non sono contenute nel set e devono essere ordinate singolarmente dalla gamma di accessori originali ŠKODA con il n. d'ordine 565 071 718.



Avvertenza. Per contrassegnare la posizione dei listelli d'ingresso sulle soglie della vettura utilizzare le aperture indicate sulle sagome. Queste sono dotate di frecce di colore nero su sfondo verde. Posizionare la relativa sagoma della battuta posteriore sulla soglia della vettura con la massima cura e quindi seguire il segno riportato sul lato esterno dell'apertura.

IT

Avvertenze importanti per il montaggio

Per consentire un'applicazione precisa dei listelli sulla vettura, la temperatura esterna, la temperatura della vettura e la temperatura dei componenti da montare deve essere compresa tra 18 e 30°C. Proteggere i componenti dai raggi solari diretti.

Procedura per l'applicazione delle battute decorative

Fig. 3

- Lavare le battute della vettura con una soluzione di detergente neutro e risciacquare abbondantemente con acqua pulita. Quindi sgrassare utilizzando un apposito detergente. Lasciare asciugare per 10 minuti.

Fig. 4

- Per il corretto posizionamento delle battute sulle soglie della vettura devono essere utilizzate le sagome. Posizionare sempre la corrispondente mascherina sulla minigonna, come mostrato in figura.
- Le sagome dei listelli anteriori replicano in maniera precisa la forma delle battute e del montante A. Le sagome dei listelli posteriori replicano in maniera precisa la forma delle battute e del montante B.
- Utilizzando un pennarello idoneo, segnalare la posizione delle battute sulla soglia della vettura. **Il trattino deve trovarsi sempre sul bordo esterno delle rispettive aperture** - le aperture sono contraddistinte da frecce nere su fondo verde.





Fig. 5 - 10

- Prestare attenzione alla distinzione tra battute per il lato sinistro e il lato destro del veicolo.
- Rimuovere le pellicole protettive solo prima di procedere all'effettiva incollatura. Posizionare con la massima cura i listelli sui punti contrassegnati e quindi premere leggermente.



Avvertenza. *Durante il posizionamento dei listelli d'ingresso sulla soglia della vettura per procedere all'incollatura operare con la massima cautela. Un listello posizionato in maniera leggera potrà essere tolto con facilità. Occorre tuttavia prestare attenzione a non danneggiare la vernice della vettura.*

- Verificare il corretto posizionamento dei listelli. Una volta sistemato tutto, premere manualmente tutti i listelli con la massima cura (forza di pressione min. 80 N).

IT

Fig. 11, 12

- Trascorsi circa 15 minuti dall'incollatura, premere nuovamente i listelli.
- Pulire le marcature con un detergente adatto.



Avvertenza. *La sufficiente tenuta dell'adesivo non è garantita nel caso in cui le battute vengano asportate e successivamente riapplicate. Pertanto prima di incollare i listelli d'ingresso, prestare attenzione alla loro corretta posizione.*

Fig. 13

Una volta incollati i listelli della soglia, la vettura deve restare per 6 ore in un locale protetto (temperatura compresa 18- 30 °C).

Avvertenze di manutenzione per le battute

In caso di consegna della vettura successivamente al montaggio, il cliente dovrà essere informato delle seguenti avvertenze.

Non portare la macchina in un autolavaggio nelle 48 ore successive all'incollaggio delle battute.

Lavare le battute con una normale soluzione di detergente neutra. In nessun caso utilizzare detersivi abrasivi o solventi chimici. Non pulire le battute con strofinacci sporchi né con pagliette abrasive.



Avvertenza. *Le battute costituiscono esclusivamente un'aggiunta di tipo decorativo. In nessun caso sono destinate a essere calpestate all'ingresso (uscita) dalla (nella) vettura.*

Il componente n. 565 071 303B si trova su una superficie che per motivi tecnici sarà difficilmente accessibile dopo il montaggio. Conservare questo manuale per tutta la vita del prodotto.





Dekorativ tröskellistsats - aluminium

Tillbehörsprodukterna är avsedda för professionell montering. ŠKODA AUTO rekommenderar att montering utförs på en godkänd ŠKODA AUTO-verkstad.

Komponentförteckning för tröskellistsats (bild 1)

Komponent	Antal	Läge
Tröskellist fram	1 + 1	A
Tröskellist bak	1 + 1	B

Anmärkning

Mallar för korrekt placering av tröskellisterna (bild 2) på fordonströsklarna ingår inte i satsen och måste beställas separat ur ŠKODA originaltillbehörssortiment, **beställningsnummer 565 071 718**.



Anmärkning. Använd öppningarna i mallarna för att markera tröskellisternas läge på fordonströsklarna. Dessa är markerade med svarta pilar på grön bakgrund. Placera försiktigt mallen på fordonströskeln och gör markeringar på öppningens ytterkant.

SV

Viktiga monteringsanvisningar

För att du ska kunna limma fast tröskellisterna utan problem bör omgivningstemperaturen, fordonets temperatur och temperaturen hos de delar som ska monteras ligga på 18–30 °C. Skydda delarna mot direkt solljus.



Tillvägagångssätt vid limning av tröskellister

Bild 3

- Tvätta bilens trösklar noggrant med en mild tvällösning och skölj därefter med rent vatten. Avfetta den sedan med hjälp av lämpligt rengöringsmedel. Låt avdunsta i ca 10 minuter.

Bild 4

- För korrekt placering av tröskellisterna på bilens trösklar bör du använda mallarna. Placera alltid de tillhörande mallarna på fordonströskeln enligt bilden.
- Mallarna för de främre tröskellisterna kopierar exakt fordonströsklarnas och A-stolpens form. - Mallarna för de bakre tröskellisterna kopierar exakt fordonströsklarnas och B-stolpens form.
- Markera listernas position på fordonströsklarna med en filtpenna. **Gör markeringar på respektive öppnings ytterkant**- öppningarna är markerade med svarta pilar på grön bakgrund.

Bild 5 - 10

- Var noga med att skilja på tröskellisterna för bilens vänstra och högra sida.
- Dra inte av folieskyddsremorna förrän precis innan du påbörjar den egentliga limningsproceduren. Placera listerna försiktigt på markerad plats och fäst dem med ett lätt tryck.





Anmärkning. Arbeta med största noggrannhet när du limmar fast tröskellisten på biltröskeln. En list som ligger löst på tröskeln kan fortfarande tas bort, var dock försiktig så att inga lackskador uppstår på fordonströskeln.

- Kontrollera att listerna har rätt position. Om allt ser ok ut tryck försiktigt fast alla tröskellister för hand (minst 80 N presskraft).

Bild 11, 12

- Tryck på nytt på tröskellisterna ca. 15 minuter efter limningsproceduren.
- Rengör hjälpmarkeringarna med lämpligt rengöringsmedel.



Anmärkning. Om tröskellisten dras bort och åter trycks fast är det inte säkert att vidhäftningen blir fullgod. Mätta därför in tröskellistens korrekta läge innan du påbörjar den egentliga limningsproceduren.

Bild 13

SV

Bilen med de pålimmade tröskellisterna måste nu stå i ett skyddat utrymme i 6 timmar (temperatur 18-30 °C).

Underhållsanvisningar för tröskellister

Se till att kunden alltid får följande anvisningar vid överlämningen av fordonet efter montering.

Tvätta inte bilen i automattvätt inom de närmaste 48 timmarna efter applicering av tröskellisterna.

Tvätta tröskellisterna med en mild tvållösning. Använd aldrig slipande rengöringsmedel eller kemiska lösningsmedel. Rengör inte tröskellisterna med smutsiga trasor eller med skurboll.



Anmärkning. Tröskellisterna är ett dekorativ komplement till fordonsutrustningen. De är inte avsedda att trampas på vid in- och urstigning i fordonet.

Komponentnummer 565 071 303B sitter på ett ställe som av tekniska skäl inte går att nå efter monteringen. Behåll denna anvisning så länge som produkten används.





Decoratieve instaplijstenset - aluminium

De accessoires zijn alleen bedoeld voor een professionele montage. ŠKODA AUTO raadt aan om de montage door een ŠKODA-dealer te laten uitvoeren.

Onderdelenoverzicht van de instaplijstenset - afb. 1

Onderdeel	Aantal	Positie
Instaplijst voor	1 + 1	A
Instaplijst achter	1 + 1	B

Opmerking

De sjablonen voor het correct positioneren van de instaplijsten (afb. 2) op de dorpels van het voertuig zijn niet meegeleverd in de set en moeten apart uit het assortiment van originele ŠKODA-toebehoren worden besteld met **bestelnr. 565 071 718**.



Opmerking. Voor de markering van de positie van de instaplijsten op de dorpels de openingen in de sjablonen gebruiken. Deze zijn met zwarte pijlen op een groene ondergrond voorzien. De bijbehorende sjabloon steeds zorgvuldig op de dorpel van het voertuig positioneren en de streep aan de buitenrand van de opening aanbrengen.

NL

Belangrijke montagevoorschriften

Om een correcte hechting van de instaplijsten op het voertuig te garanderen, moeten de omgevingstemperatuur, de voertuigtemperatuur en de temperatuur van de in te bouwen onderdelen tussen 18 en 30 °C liggen. Leg de onderdelen niet in de felle zon.

Methode voor het opplakken van de instaplijsten

Afb. 3

- De dorpels van het voertuig grondig schoonmaken met een oplossing van een mild afwasmiddel en spoelen met schoon water. Deze daarna met een geschikte reiniger ontvetten. Ca. 10 minuten laten drogen.

Afb. 4

- Voor de correcte positionering van de instaplijsten op de dorpels van het voertuig moeten de sjablonen worden gebruikt. De betreffende sjabloon altijd op de dorpel van het voertuig positioneren zoals aangegeven in de afbeelding.
- De sjablonen voor de voorste instaplijsten kopiëren exact de vorm van de voertuigdorpel alsook de A-stijl. De sjablonen voor de achterste instaplijsten kopiëren exact de vorm van de voertuigdorpel alsook de B-stijl.
- Met een geschikte viltstift markeringen voor de positionering van de lijsten op de dorpels van het voertuig aanbrengen. **De streep steeds aan de buitenkant van de betreffende openingen aanbrengen** - de openingen zijn met zwarte pijlen op een groene ondergrond voorzien.





Afb. 5 - 10

- Op het onderscheid van de instaplijsten voor de linker- en de rechterkant van het voertuig letten.
- De foliebeschermstrips pas vlak voor het eigenlijke opplakken verwijderen. De lijsten zorgvuldig op de gemarkeerde plaatsen positioneren en licht aandrukken.



Opmerking. *Bij de positionering van de instaplijsten op de dorpel van het voertuig moet met de grootst mogelijke voorzichtigheid te werk worden gegaan. Een licht aangebrachte lijst kan nog worden verwijderd. Er moet echter op gelet worden dat er geen schade aan de lak op de voertuigdorpel ontstaat.*

- De correcte positie van de lijsten controleren. Als alles in orde is, dan alle instaplijsten zorgvuldig met de hand aandrukken (perskracht min. 80 N).

Afb. 11, 12

- De instaplijsten na 15 minuten na het opplakken opnieuw aandrukken.
- De hulpmarkeringen met een geschikt reinigingsmiddel schoonmaken.

NL



Opmerking. *Er is geen voldoende hechting gegarandeerd als de instaplijsten losgetrokken en weer vastgeplakt worden. Daarom vóór het eigenlijke opplakken goed op de juiste positie van de instaplijsten letten.*

Afb. 13

Het voertuig moet met de vastgelijmde instaplijsten 6 uur lang in een veilige ruimte staan (temperatuur 18- 30 °C).

Onderhoudsvorschriften voor de instaplijsten

De klant na de montage altijd op het volgende wijzen bij het overhandigen van het voertuig.

Gedurende de eerste 48 uur na het opplakken van de instaplijsten niet met het voertuig door een wasstraat rijden.

De instaplijsten met een oplossing van een mild gewoon afwasmiddel schoonmaken. Nooit schurende reinigingsmiddelen of chemische oplosmiddelen gebruiken. De instaplijsten niet met een vuile doek of een schuursponsje reinigen.



Opmerking. *De instaplijsten vormen alleen maar een decoratieve aanvulling op de uitrusting van het voertuig. Ze zijn in geen geval bedoeld om op te staan bij het in- en uitstappen.*

Het onderdeelnummer 565 071 303B bevindt zich op een vlak dat na de inbouw om technische redenen niet toegankelijk is. Deze handleiding gedurende de gehele levensduur van het product bewaren.





Zestaw dekoracyjnych listew progowych z aluminium

Akcesoria są przeznaczone wyłącznie do profesjonalnego montażu. ŠKODA AUTO zaleca, by montaż był wykonywany przez dealerów.

Lista części zestawu listew progowych - rys. 1

Część	Ilość	Pozycja
Listwa progowa przednia	1 + 1	A
Listwa progowa tylna	1 + 1	B

Uwaga

Szablony do prawidłowego wypozycjonowania listew progowych (rys. 2) na progach samochodu nie są częścią zestawu i należy zamówić je osobno z asortymentu oryginalnych akcesoriów ŠKODA pod numerem zamówieniowym 565 071 718.



Wskazówka. W celu oznaczenia pozycji listew progowych na progach pojazdu należy skorzystać z otworów w szablona. Są one oznaczone czarnymi strzałkami na zielonym tle. Przynależny szablon umieścić starannie na progu pojazdu i wykonać kreskę na zewnętrznej krawędzi otworu.



Ważne wskazówki montażowe

PL



Aby zagwarantować prawidłowe przyklejenie listew progowych do pojazdu, temperatura otoczenia, temperatura samochodu oraz temperatura montowanych elementów powinny zawierać się w trakcie całego procesu klejenia w zakresie od 18 do 30°C. Chronić części przed bezpośrednim promieniowaniem słonecznym.

Postępowanie przy naklejanii listew progowych

Rys. 3

- Umyć progi pojazdu łagodnym roztworem płynu do mycia naczyń i spłukać czystą wodą. Następnie oczyścić je odpowiednim środkiem czyszczącym. Odczekać 10 minut do odparowania środka.

Rys. 4

- Do prawidłowego ustawienia listew progowych na progach pojazdu należy zastosować szablony. Odpowiednie szablony ustawiać na progu pojazdu zawsze według rysunku.
- Szablony przednich listew progowych są dokładną kopią kształtu progu pojazdów oraz słupka A. - Szablony tylnych listew progowych są dokładną kopią kształtu progu pojazdów oraz słupka B.
- Oznaczenia do pozycjonowania listew na progach pojazdów wykonać za pomocą odpowiedniego pisaka. **Kreskę wykonywać zawsze na zewnętrznej krawędzi danych otworów** - otwory oznaczone są czarnymi strzałkami na zielonym tle.





Rys. 5 - 10

- Uważać na rozróżnienie listew progowych dla lewej i prawej strony pojazdu.
- Foliowe taśmy ochronne należy ściągnąć dopiero tuż przed właściwym procesem klejenia. Starannie ustawić listwy w zaznaczonych miejscach i lekko docisnąć.



Wskazówka. Podczas ustawiania listew progowych na progach pojazdu należy zawsze postępować z najwyższą starannością. Niedociśniętą listwę można jeszcze zdjąć, należy jednak uważać, aby nie uszkodzić powłoki lakierniczej progu pojazdu.

- Sprawdzić prawidłową pozycję listew. Jeśli wszystko jest w porządku, starannie docisnąć wszystkie listwy progowe ręką (siła docisku min. 80 N).

Rys. 11, 12

- Po upływie ok. 15 minut od przyklejenia ponownie docisnąć listwy progowe.
- Usunąć oznaczenia pomocnicze odpowiednim środkiem czyszczącym.



Wskazówka. Oderwanie i ponowne naklejenie listew progowych nie zapewnia ich dostatecznej przyczepności. Dlatego należy zwrócić uwagę na prawidłowe położenie listew progowych przed właściwym przyklejeniem.

Rys. 13

Pojazd z przyklejonymi listwami progowymi musi stać przez 6 godzin w odpowiednio zabezpieczonym pomieszczeniu (temperatura 18- 30 °C).

Uwagi dotyczące konserwacji listew progowych

Przy przekazywaniu pojazdu po montażu należy zawsze udzielić klientowi poniższych wskazówek.

Przez 48 godziny od naklejenia listew progowych nie myć pojazdu w myjni automatycznej.

Przemywać listwy progowe łagodnym roztworem zwykłego płynu do mycia naczyń. W żadnym wypadku nie wolno używać środków czyszczących rysujących powierzchnię, ani rozpuszczalników chemicznych. Listew progowych nie wolno czyścić brudnymi szmatami ani szorstkim zmywakiem do naczyń.



Wskazówka. Listwy progowe stanowią jedynie dekoracyjne uzupełnienie wyposażenia pojazdu. W żadnym wypadku nie są przewidziane do stawiania podczas wsiadania (wysiadania) do (z) pojazdu.

Numer katalogowy 565 071 303B znajduje się na powierzchni, która po zamontowaniu z przyczyn technicznych nie jest dostępna. Zachować niniejszą instrukcję podczas całego okresu użytkowania produktu.



PL





Dekoratívne prahové lišty - ALU

Produkty príslušenstva sú určené na odbornú montáž. ŠKODA AUTO odporúča vykonávať montáž v autorizovanom servise.

Súprava prahových lišt obsahuje - obr. 1

Názov dielu	Kusov	Pozícia
Prahová lišta predná	1 + 1	A
Prahová lišta zadná	1 + 1	B

Poznámka

Šablóny potrebné pre správne vyrovnanie prahových lišt (obr. 2) na prahy vozidla nie sú súčasťou súpravy a treba ich objednať samostatne zo sortimentu ŠKODA Originálneho príslušenstva pod **objednávacím číslom 565 071 718**.



Upozornenie: Pre označenie polohy prahových lišt na prahy vozidla použite otvory v šablónach, ktoré sú označené čiernymi šípkami na zelenom podklade. Príslušnú šablónu vždy vyrovnajte dôkladne na prah vozidla a čiaru vedte po vonkajšej hrane otvoru.

Dôležité pokyny na montáž

Na zabezpečenie kvalitného nalepenia prahových lišt na vozidlo je dôležité, aby priestorová pracovná teplota, teplota vozidla aj montovaných dielov bola v rozmedzí 18 - 30 °C. Zaisťte, aby diely neboli vystavené priamemu slnečnému žiareniu.



SK

Postup lepenia prahových lišt

Obr. 3

- Prahy vozidla umyte slabým roztokom vhodného saponátu a opláchnite čistou vodou. Potom ich odmastite vhodným čističom. Nechajte cca 10 minút odvetrať.

Obr. 4

- Na správne vyrovnanie prahových lišt na prah vozidla použite šablóny. Príslušnú šablónu vždy vyrovnajte na prah vozidla podľa obrázka.
- Šablóny pre predné prahové lišty presne kopírujú tvar prahu vozidla a A-stĺpika. Šablóny pre zadné prahové lišty presne kopírujú tvar prahu vozidla a B-stĺpika.
- Vhodnou fixkou nakreslite na prahy vozidla značky na umiestnenie lišt. **Čiaru vedte vždy po vonkajšej hrane príslušných otvorov** - otvory sú označené čiernymi šípkami na zelenom podklade.

Obr. 5 - 10

- Dbajte na rozlíšenie prahových lišt pre ľavú a pravú stranu vozidla.
- Krycie fóliové prúžky strháajte tesne pred samotným lepením. Lišty dôkladne vyrovnajte do označených miest a zľahka pritlačte.





Upozornenie: Pri vyrovnávaní prahových líšt na prah vozidla pri ich lepení postupujte vždy s čo najvyššou opatrnosťou. Zľahka priloženú líštu možno ešte odobrať, ale dbajte na to, aby nedošlo k poškodeniu laku na prahu vozidla.

- Skontrolujte správne vyrovnanie líšt. Ak je všetko v poriadku, všetky prahové líšty dôkladne pritlačte rukou (silou min. 80 N).

Obr. 11, 12

- Po uplynutí cca 15 minút od nalepenia prahových líšt zopakujte znova ich pritlačenie.
- Vhodným čističom očistite pomocné značky.



Upozornenie: Po odlepení prahových líšt a ich opätovnom nalepení už nie je zaručená ich dostatočná prílnavosť. Dbajte preto na ich správne umiestnenie ešte pred samotným lepením.

Obr. 13

S prilepenými prahovými líštami musí byť vozidlo odstavené 6 hodín v chránených priestoroch (teplota 18 - 30 °C).

Pokyny na údržbu prahových líšt

S týmito nasledujúcimi pokynmi vždy oboznámte zákazníka pri odovzdávaní vozidla po montáži.

Počas 48 hodín od nalepenia prahových líšt nejazdite s vozidlom do autoumyvárne.

Prahové líšty umývajte slabým roztokom bežných saponátových prostriedkov. V žiadnom prípade nepoužívajte abrazívne čistiace prostriedky chemické rozpúšťadlá. Prahové líšty nečistite špinavou handrou alebo drôtenkou.



Upozornenie: Prahové líšty sú len dekoratívnym doplnkom výbavy vozidla. V žiadnom prípade nie sú určené na nášlap pri nastupovaní (vystupovaní) do (z) vozidla.

Číslo dielu 565 071 303B je umiestnené na ploche, ktorá je po montáži z technických dôvodov neprístupná. Ponechajte si tento návod počas celej životnosti výrobku.

SK

Комплект декоративных накладок на пороги - алюминий

Принадлежности должны устанавливаться в ходе квалифицированного монтажа, выполняемого специалистом. Фирма ŠKODA AUTO рекомендует производить монтаж в авторизованной мастерской.

Список деталей, входящих в комплект накладок на пороги (рис. 1)

Деталь	Количество	Позиция
Передняя накладка на порог	1+1	A
Задняя накладка на порог	1+1	B

Примечание

Шаблоны для правильного позиционирования накладок (рис. 2) на порогах автомобиля в комплект поставки не входят, их можно заказать отдельно из ассортимента каталога оригинальных принадлежностей ŠKODA под **номером для заказа 565 071 718**.



Указание. Для маркировки положения накладок на порогах автомобиля используйте отверстия в шаблонах. Они отмечены черными стрелками на зеленом фоне. Всегда тщательно позиционируйте соответствующий шаблон на пороге автомобиля и проведите линию с наружной стороны отверстия.

Важные указания по монтажу

Чтобы добиться безупречного приклеивания накладок на пороги автомобиля, температура окружающей среды, температура автомобиля и температура приклеиваемых деталей должна быть в пределах 18–30 °С. Предохраняйте детали от попадания прямых солнечных лучей.

Порядок действий при наклеивании накладок на пороги

Рис. 3

- Тщательно вымойте пороги автомобиля слабым раствором моющего средства, а затем ополосните чистой водой. После этого обезжирьте их с помощью подходящего чистящего средства. Дайте подсохнуть в течение примерно 10 минут.

Рис. 4

- Для правильного позиционирования накладок на пороге автомобиля необходимо использовать шаблоны. Устанавливайте соответствующий шаблон на пороге автомобиля всегда в соответствии с рисунком.
- Шаблоны для передних накладок на пороги точно повторяют форму порога автомобиля и передней стойки кузова. Шаблоны для задних накладок на пороги точно повторяют форму порога автомобиля и средней стойки кузова.
- С помощью подходящего фломастера сделайте отметки для позиционирования накладок на порогах автомобиля. **Проводите линию всегда с наружной стороны соответствующих отверстий** — отверстия отмечены черными стрелками на зеленом фоне.

RU



Рис. 5-10

- Помните о различиях между накладками на пороги для левой и правой сторон автомобиля.
- Защитные пленки необходимо снять непосредственно перед самим процессом приклеивания. Тщательно расположите накладки в отмеченных местах и слегка прижмите.



Указание. При позиционировании накладок на пороге автомобиля в процессе приклеивания необходимо всегда соблюдать максимальную осторожность. Слегка прижатую накладку еще можно снять, однако необходимо следить за тем, чтобы не произошло повреждения лакокрасочного покрытия на пороге автомобиля.

- Проверьте правильность расположения накладок. Если все в порядке, тщательно прижмите рукой все накладки на пороги (усилие прижима: мин. 80 Н).

Рис. 11, 12

- Примерно через 15 минут после приклеивания снова прижмите накладки на пороги.
- Удалите вспомогательные отметки с помощью подходящего чистящего средства.



Указание. Если накладки на пороги сначала приклеить, а затем снова снять, не будет обеспечено их достаточное прилипание. Поэтому перед самим процессом приклеивания проверьте правильность расположения накладок на пороги.

Рис. 13

Оставьте автомобиль с приклеенными накладками на пороги в защищенном помещении на 6 часов (при температуре 18–30 °C).

Указания по обслуживанию накладок на пороги

При передаче автомобиля после проведения монтажа необходимо ознакомить клиента со следующими указаниями.

В течение 48 часов после приклеивания накладок на пороги не рекомендуется мыть автомобиль в установке для мойки.

Мойте накладки на пороги слабым раствором обычного моющего средства. Запрещается использовать абразивные чистящие средства и химические растворители. Не рекомендуется чистить накладки на пороги грязной салфеткой или губкой для посуды.



Указание. Накладки на пороги являются всего лишь декоративным дополнением к оснащению автомобиля. Они ни в коем случае не предназначены специально в качестве опоры для ног при посадке в автомобиль или выходе из него.

Деталь № 565 071 303В находится на поверхности, которая после монтажа по техническим причинам становится недоступной. Храните данное руководство в течение всего срока службы изделия.

RU





Dekoratív alumínium küszöbléckészlet

A tartozék alkatrészeket szakszerű módon kell felszerelni. A ŠKODA AUTO azt ajánlja, hogy az alkatrészek beszerelését hivatalos műhellyel végeztesse el.

A küszöbléckészlet darabjegyzéke (1. ábra)

Alkatrész	Darabszám	Jelölés
Első küszöbléc,	1 + 1	A
Hátsó küszöbléc,	1 + 1	B

Megjegyzés

A küszöbléceknek (2. ábra) az autóküszöbökön való kifogástalan pozicionálására szolgáló **sablonokat** a készlet nem tartalmazza, ezeket külön kell megrendelni a ŠKODA eredeti tartozékok választékából. **Cikkszám, amelyen rendelhető: 565 071 718**



Tájékoztató. A küszöblécek pozíciójának kijelöléséhez az autóküszöbökön használja fel a sablonok nyílásait. Ezek zöld alapon fekete nyilakkal vannak ellátva. A hozzátartozó sablont mindig pontosan helyezze el a járműküszöbön, és vezesse a vonalat a nyílás külső pereménél.

Fontos szerelési utasítások

A küszöblécek csak akkor ragaszthatók fel kifogástalan minőségben a járműre, ha a környezeti hőmérséklet, a jármű hőmérséklete és a felragasztani kívánt alkatrészek hőmérséklete egyaránt a 18–30 °C közötti tartományban van. Az alkatrészeket óvni kell a közvetlen napsugárzástól.

A fóliák felragasztási eljárása

3. ábra

- Mossa le alaposan a jármű küszöbét enyhe mosószeres oldattal és öblítse le tiszta vízzel. Ezután zsírtalanítsa a felületeket megfelelő tisztítószerrel. Ezután várjon kb. 10 percig, hogy a szer kiszellőzzön.

4. ábra

- A küszöblécek helyes pozicionálásához a jármű küszöbein a sablonokat kell használni. A megfelelő sablonokat a járműküszöbön mindig az ábrákon látható módon helyezze el.
- Az első küszöblécek sablonjait másolja illesztési pontossággal az első autóküszöbökre és az A-oszlopra. A hátsó küszöblécek sablonjait másolja illesztési pontossággal a hátsó autóküszöbökre és az B-oszlopra.
- Készítsen megfelelő jelöléseket a küszöbléc pozicionálásához a jármű küszöbén egy megfelelő filctollal. **Vezesse a vonalat az adott nyílások külső pereménél** - nyílások zöld alapon fekete nyilakkal vannak ellátva.

HU





5-10. ábra

- Ügyeljen arra, hogy a bal és a jobb oldalra a megfelelő küszöbléceket szerelje fel.
- A védőfólia-csíkokat csak közvetlenül a tényleges ragasztási folyamat előtt húzza le. Pontosan illessze a léceket a kijelölt helyekre és könnyedén nyomja rá.



Tájékoztató. A küszöbléceknek a jármű küszöbén való elhelyezésekor a ragasztás közben a lehető legnagyobb gondossággal járjon el. A nem erősen leragasztott lécc még levehető, azonban ügyelni kell arra, hogy ne keletkezzenek fényezési sérülések a jármű küszöbén.

- Ellenőrizze a védőléc megfelelő elhelyezkedését. Amennyiben mindent rendben talált, felragasztás után nyomja rá gondosan az összes küszöbléceket a küszöbökre (80 N nyomóerővel).

11., 12. ábra

- A küszöbléceket a ragasztás után 15 perccel újra rá kell nyomni a küszöbökre.
- Távolítsa el a segédjelöléseket megfelelő tisztítószerrel.



Tájékoztató. Ha a küszöbléceket ragasztás után lehúzzák és ismét felragasztják, azok már nem tapadnak megfelelően. Ezért a tényleges ragasztás megkezdése előtt ügyeljen a küszöblécek megfelelő helyzetére.

13. ábra

A járműnek felragasztott küszöblécekkel 6 órán át védett helyiségben kell állnia (18-30 °C hőmérsékleten).

Karbantartási útmutató a küszöblécekhez

A felragasztás után a jármű átadásakor az ügyfelet mindig tájékoztatni kell a következő tudnivalókról.

Ne mosassa le a járművet gépi autómosóban a küszöblécek felragasztását követő 48 órában.

A küszöblécek tisztításához a szokásos tisztítószerke enyhe oldata használható. Soha ne használjon súroló- vagy vegyi oldószereket. Tilos a küszöblécek tisztításához szennyezett rongyot vagy súrolószivacsot használni.



Tájékoztató. A küszöblécek a járműfelszereltség csupán dekorációs jellegű kiegészítésének minősülnek. Semmi esetre sem arra szolgálnak, hogy rájuk lépjenek a járműbe történő beszállás vagy az abból történő kiszállás során.

A 565 071 303B cikkszám olyan felületen található, amely a beszerelés után műszaki okokból nem hozzáférhető. Kérjük, őrizze meg ezt az útmutatót a termék teljes élettartama alatt.

HU





Setul praguri decorative - ALU

Accesoriiile sunt prevăzute pentru montaj profesional. ŠKODA AUTO recomandă executarea montajului într-un atelier autorizat.

Lista de piese a setului de ornamente pentru prag - fig. 1

Piesă	Număr de bucăți	Poziție
Ornament pentru prag față	1 + 1	A
Ornament pentru prag spate	1 + 1	B

Notă

Șabloanele pentru poziționarea corectă a ornamentelor pe pragurile autovehiculului (fig. 2) nu sunt conținute în set și trebuie comandate individual din sortimentul de Accesorii originale ŠKODA cu numărul de comandă 565 071 718.



Indicație. Pentru marcarea poziției ornamentelor pentru pragurile autovehiculului, utilizați deschizăturile din șabloane. Acestea sunt prevăzute cu săgeți negre pe fundal verde. Poziționați întotdeauna cu grijă șablonul aferent pe pragul autovehiculului și trageți linia la marginea exterioară a orificiului.

Instrucțiuni importante de montaj

Pentru a asigura o lipire perfectă a ornamentului pentru prag pe autovehicul, temperatura mediului ambiant, temperatura autovehiculului, precum și temperatura pieselor care se montează trebuie să se încadreze în intervalul 18 - 30 °C. Protejați piesele de acțiunea directă a razelor solare.

Procedura de lipire a ornamentelor pentru prag

Fig. 3

- Spălați bine pragurile autovehiculului cu o soluție de apă cu detergent neagresiv și clățiți cu apă limpede. Apoi degresați-le cu un agent de curățare adecvat. Lăsați să se usuce timp de 10 minute.

Fig. 4

- Pentru poziționarea corectă a ornamentelor pe pragul autovehiculului trebuie utilizate șabloanele. Poziționați șablonul aferent pe pragul autovehiculului întotdeauna conform imaginii.
- Șabloanele pentru ornamentele de prag din față copiază perfect forma pragului autovehiculului, precum și a stâlpului A. Șabloanele pentru ornamentele de prag din spate copiază perfect forma pragului autovehiculului, precum și a stâlpului B.
- Realizați marcajele pentru poziționarea ornamentelor pe pragurile autovehiculului cu un marker adecvat. **Trageți întotdeauna linia la marginea exterioară a orificiilor respective** - orificiile sunt prevăzute cu săgeți negre pe fundal verde.

RO





Fig. 5 - 10

- Fiți atenți la diferențierea ornamentelor pentru partea stângă și cea dreaptă a autovehiculului.
- Nu dezlipiți foliile de protecție decât imediat înainte de procesul de lipire propriu-zis. Poziționați cu atenție ornamentele în locurile marcate și apăsați-le ușor.



Indicație. *La poziționarea ornamentelor pe pragurile autovehiculului în timpul procesului de lipire, procedați întotdeauna cu cea mai mare atenție. Un ornament așezat ușor mai poate fi îndepărtat din nou, însă trebuie avut grijă să nu se producă deteriorări ale vopselei pe pragul autovehiculului.*

- Verificați poziția corectă a ornamentelor. Dacă totul este în ordine, presați cu grijă toate ornamentele pentru praguri cu mâna (forța de apăsare min. 80 N).

Fig. 11, 12

- După aprox. 15 minute de la procesul de lipire, apăsați din nou ornamentele pentru praguri.
- Curățați marcajele ajutătoare cu un agent de curățare adecvat.



Indicație. *În cazul în care ornamentul pentru prag este dezlipit și apoi lipit din nou, nu este asigurată o aderență suficientă. Din acest motiv, fiți atenți la poziționarea corectă a ornamentelor înainte de procesul de lipire efectiv.*

Fig. 13

Autovehiculul cu ornamente pentru prag lipite trebuie să stea timp de 6 de ore într-un spațiu protejat (temperatura 18 - 30 °C).

Indicații de întreținere pentru ornamentele pentru prag

Clientului îi vor fi aduse întotdeauna la cunoștință următoarele indicații la preluarea autovehiculului după montaj.

În interval de 48 de ore de la lipirea ornamentelor pentru praguri, nu spălați autovehiculul în spălătorii auto.

Spălați ornamentele pentru praguri cu o soluție neagresivă de detergent obișnuit. Nu se vor utiliza în niciun caz agenți de curățare abrazivi sau solvenți chimici. Nu curățați ornamentele pentru prag cu prosoape murdare sau cu un burete abraziv.



Indicație. *Ornamentele pentru praguri reprezintă doar o completare decorativă a dotării autovehiculului. Acestea nu sunt prevăzute în niciun caz pentru a călca pe ele la urcarea (coborârea) în (din) autovehicul.*

Numărul piesei 565 071 303B se află pe o suprafață care după montare este inaccesibilă din motive tehnice. Acest manual trebuie păstrat pe parcursul întregii perioade de viață utilă a produsului.







- EN** The information on the technical data, design, equipment, materials, guarantees and outside appearance refer to the period when the mounting instructions are sent to print. The manufacturer reserves the right to changes (including the change in technical parameters with reference to the individual model measures).
- CZ** Informace o technických údajích, konstrukci, vybavení, materiálech, zárukách a vnějším vzhledu se vztahují na období zadávání montážního návodu do tisku. Výrobce si vyhrazuje právo změny (včetně změny technických parametrů se změnami jednotlivých modelových opatření).
- DE** Informationen über technische Angaben, Konstruktion, Ausrüstung, Werkstoffe, Garantien und äußerliches Aussehen beziehen sich auf den Zeitraum, in dem die Montageanleitung in Druck gegeben wurde. Der Hersteller behält sich das Änderungsrecht vor (samt Änderungen der technischen Parameter mit Änderungen einzelner Modellmaßnahmen).
- ES** Las informaciones sobre los datos técnicos, la construcción, el equipo, los materiales, la garantía y el aspecto son válidas para el período en que la instrucción de montaje es mandada a imprimir. El fabricante se reserva el derecho de cambiar (incluyendo el cambio de los parámetros técnicos con los cambios de las distintas medidas modelo).
- FR** Les informations sur les données techniques, de construction, d'équipement, de matériaux, de garanties et sur l'aspect concernent la période de mise sous presse des instructions de montage. Le fabricant se réserve le droit de modification (incluant les modifications des paramètres techniques avec des modifications particulières des mesures de modelage).
- IT** Informazioni dei dati tecnici, costruzione, corredo, materiali, garanzie e l'aspetto esterno riguardano il periodo, quando l'istruzione per il montaggio sono stati dati alle stampe. Il produttore si riserva il diritto di eseguire le modifiche (compreso la modifica dei parametri tecnici riguardanti la modifiche dei modelli).
- SV** Upplysningarna om tekniska data, konstruktion, utrustning, materialier, garantier, och om yttre utseendet, gäller tidrymden då montageanledningen givits i uppdrag för tryckning. Producenten förbehåller sig rätten till förändringar (inkl. modifikation av tekniska parametrar samman med ändringar av enskilda modellåtgärder).
- NL** Informaties over de technische gegevens, constructie, uitrusting, materialen, garanties en het uiterlijk hebben betrekking op de periode wanneer de montageaanwijzing in druk wordt gegeven. De fabrikant behoudt zich het recht van de wijziging voor (inclusief wijziging van de technische parameters met de wijzigingen van de afzonderlijke modelvoorzieningen).
- PL** Informacje o danych technicznych, konstrukcji, wyposażeniu, materiałach, gwarancjach i wyglądzie zewnętrznym odnoszą się do okresu zlecenia instrukcji montażowej do druku. Producent zastrzega sobie prawo zmiany (włącznie ze zmianą parametrów technicznych ze zmianami poszczególnych modelowych posunięć).
- SK** Informácie o technických údajoch, konštrukcii, vybavení, materiáloch, zárukách a vonkajšom vzhľade sa vzťahujú na obdobie zadávania montážneho návodu do tlače. Výrobca si vyhradzuje právo zmeny (vrátane zmeny technických parametrov so zmenami jednotlivých modelových opatrení).
- RU** Информация о технических данных, конструкции, оснащении, материалах, гарантии и внешнего вида соответствует периоду передачи заказа инструкции по монтажу в печать. Производитель оставляет за собой право внесения изменений (в том числе изменений технических параметров с изменениями отдельных модельных мер).
- HU** A műszaki adatokra, a konstrukcióra, a felhasznált anyagokra, a garanciára és a termék kivetelére vonatkozó adatok a jelen anyag nyomdába kerülésének idején érvényben lévő állapotot tükrözik. A gyártó fenntartja magának a változtatások jogát (azokat a műszaki változtatásokat is beleértve, amelyek a modellmódosítások miatt következnek be).
- RO** Informațiile privind datele tehnice, construcția, dotarea, materialele, garanțiile și aspectul exterior se referă la momentul prezentării instrucțiunilor de montaj pentru tipărire. Fabrică și rezervă dreptul de a face schimbări (inclusiv schimbarea parametrilor tehnici cu schimbările măsurilor pentru diferitele modele).

Nr. 565 071 303B/ 11.2016

Construction Number/ Konstrukční číslo/ Konstruktionsnummer:
565 853 813/ 814, 565 853 557/ 558

www.skoda-auto.com
www.skoda-auto.cz

Tento výrobek je shodný s typem schváleným Ministerstvem dopravy
České republiky pod číslem schválení ATEST 8SD č.1426.

